

# カメラ・ムービー

## カメラ



タッチするたびにタイマーの秒数  
アイコンが「OFF」「3びょう」  
「10びょう」の順に表示されます。



OFF



3びょう



10びょう



写真のフレームを選択できます。



左右のカーソルで  
フレームを選択して  
OKボタンで決定します。



カメラを終了し  
アルバムに移行します。  
※写真が保存されていない場合は選択できません。



撮影した写真の保存先  
(本体/microSDカード)  
を選択できます。



タッチすると写真が撮れます。

### こんなときは

保存先に microSD カードを設定したい時に、microSD カードが挿入されていない場合、「microSD カードがただしく  
にんしきできないよ!」というポップアップが出て撮影に進めません。microSD カードを挿入して再度お試しください。

## 写真の保存について①



写真は「本体」に保存されるように設定されています。

### microSDカードに保存したいとき

画面上的「保存先切替ボタン」、  
または「せってい」で変更できます。

※microSDカードは別売りです。

※本体に保存可能数分(最大100枚)の写真が保存されている場合や、microSDカードの空き容量がないと撮影に進めません。  
※保存中は絶対に、本体の電源を切ったりmicroSDカードを抜いたりしないでください。  
※本体やmicroSDカード内の保存枚数によって、写真の保存には時間がかかる場合があります。

# カメラ・ムービー

## 写真の保存について②

### 写真の保存可能数について



- 本体には100枚 (カメラ・デコ・おでかけカメラを合計して100枚) 保存することができます。
- microSDカードは空き容量がある限り、最大1万枚保存することができます。
- デコで飾り付けをした写真を保存した場合も、保存容量が1枚追加されます。

※「ほぞんできりょうい  
きがいっぱいだよ!」と  
表示されたときは「ア  
ルバム」から保存され  
ている写真を消して  
ください。

### microSDカードのデータについて

microSDカードには左記の構成でデータが保存されます。

※microSDカードは別売りです。

※100枚毎に1フォルダ  
が作成されます。

## カメラの使い方

### カメラを使うときの注意

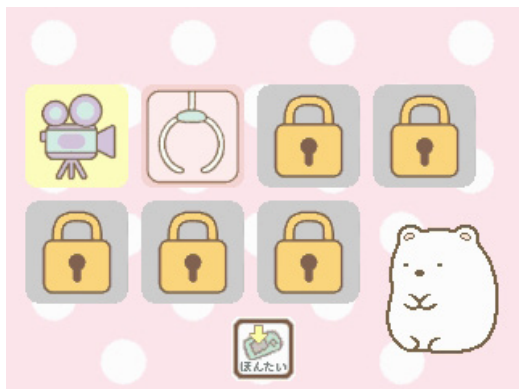
- 画面に映し出される画像が保存対象となります。
- 実際に撮影した画像と画質、可視範囲、縦横比は異なる場合がございます。
- 撮影中・保存中は本体を動かさないでください。画像のブレの原因になります。
- 脇をしめて両手でしっかりとカメラを持って撮影してください。

### 写真の上手な撮り方

- 撮影する人は撮影ボタンを押すときにカメラを動かさないようにしましょう。
- 被写体はできるだけ動かないものを撮影しましょう。
- できるだけ本体と被写体を40cm以上離して撮影しましょう。
- 逆光で撮影すると暗くなります。
- 明るい所で撮影しましょう。室内、日陰では暗くなりがちです。

# カメラ・ムービー

## ムービー



動くフレーム付きのムービーが撮れます。

6つのフレームと、1つのフレームなしから選べます。

ムービーの録画時間は最大10秒です。

※microSDカードが挿入されていない場合、保存先は切り替わりません。

## ムービーの保存について①



ムービーは「本体」に保存されるように設定されています。

### microSDカードに保存したいとき

画面上的「保存先切替ボタン」、または「せってい」で変更できます。

※microSDカードは別売りです。

※本体に保存可能数分(最大5本)のムービーが保存されている場合や、microSDカードの空き容量がないと撮影に進めません。  
※保存中は絶対に、本体の電源を切ったりmicroSDカードを抜いたりしないでください。  
※本体やmicroSDカード内の保存本数によって、ムービーの保存には時間がかかる場合があります。

## ムービーの保存について②

### ムービーの保存可能数について



- 本体には5本のムービー（ムービー・のりのりムービー）を保存することができます。
- microSDカードは空き容量がある限り、保存することができます。
- デコで飾り付けをしたムービーを保存した場合も、保存容量が1枚追加されます。

### microSDカードのデータについて

microSDカードには左記の構成でデータが保存されます。

※microSDカードは別売りです。

※「ほぞんできりょういきがいっぱいだよ!」と表示されたときは「アルバム」から保存されているムービーを消してください。

※100枚毎に1フォルダが作成されます。

# カメラ・ムービー

## ムービーのメニュー



タッチすると撮影が始まります。



タッチすると撮影が終わります。

すぐに見る

タッチすると、撮影したムービーを再生します。

もっととる

タッチすると、もう一度撮影ができます。

やめる

タッチすると、アプリを終了します。

ムービーを撮影する際は、本体のマイク位置に気をつけ、指がかからないように撮影してください。

# カメラ・ムービー

## デコ

### 撮影した写真をデコレーションしてもっと素敵に♪

「おえかきアルバム」「カメラアルバム」のデータをデコしてかざることができます。



#### 写真をデコレーションするには

「おえかきアルバム」「カメラアルバム」

から写真を選び、

デコするデータをタッチして決定します。



写真の保存場所

(本体・microSD カード)



を選択できます。

※microSDカードは別売りです。

※本体やmicroSDカードの空き容量がないと遊べません。

※microSDカードが入っている場合microSDカードに保存されている写真からも選択ができます。

※microSDカードが挿入されていない場合、保存先は切り替わりません。

#### メニュー



ツールバー  
位置切り替え

ツールバーが上下に移動します。

タッチする度に現在の表示位置とは逆の位置に移動します。



やり直し

スタンプの状態が1つ前の状態に戻ります。



スタンプ

スタンプ選択画面へ移行します。

スタンプを選び、押したい場所にタッチします。

タテヨコ アイコンでスタンプを押す向きをタテ向きかヨコ向きか選択できます。



保存

デコした写真を保存します。

「ぼぞん」をタッチすると「ぼぞんする？」と表示され、「はい」をタッチするとデコ写真が保存されます。

デコした写真は、カメラアルバムに保存されます。

#### デコを終了するには

デコを終了するときは、ホームボタンを押すと保存せずに終了します。

# カメラ・ムービー



## カメラアルバム



「カメラ」「デコ」「おでかけカメラ」のデータの閲覧と削除ができます。



「カメラ」「デコ」「おでかけカメラ」で撮影した写真、デコした写真が保存されます。

サムネイルをタッチして、見たい写真を選択します。



写真の保存場所

(本体・microSDカード)を

選択できます。



プロフ写真の作成ができます。



表示中の写真を選択した状態で、

デコアプリへ移行します。



表示している写真が本体に保存されている場合、microSDカードへデータをコピーすることができます。

※microSDカードは別売りです。



表示中の写真を

削除することができます。

※microSDカードが挿入されていない場合、保存先は切り替わりません。

# カメラ・ムービー

## ☆☆ ムービーアルバム ☆☆



「ムービー」「のりのりムービー」で録画したデータの  
閲覧と削除ができます。

ムービーで撮影した動画の閲覧と削除ができます。



↓ 枠内タッチで切り替え



選択した動画が再生されます。



本体に保存されている動画を、  
microSDカードへコピーします。  
※microSDカードが挿入されていない場合は選択できません。



選択中の動画を削除します。



写真の保存場所  
(本体・microSDカード)を  
選択できます。



※microSDカードは別売りです。

※再生動画の途中で一時停止はできません。

※読み込み先がmicroSDカード選択中は表示されません。

### 再生終了後



同じ動画をもう一度再生します。



動画一覧画面に戻ります。

# カメラ・ムービー

## ★ ★ のりのりムービー ★ ★

動くフレーム、BGM、フィルターを選んで編集しながらショートムービーを撮影できます。



6つのフレームと、1つのなしから選べます。



写真の保存場所  
(本体・microSDカード)を  
選択できます。



※microSDカードは別売りです。

※読み込み先がmicroSD  
カード選択中は表示さ  
れません。



6つのBGMと、1つのなしから選べます。



撮影中に一時停止をすると、次に再生した所から繋げて  
動画を撮ることができます。

一時停止の間に、フィルターの色変更や、スタンプを  
押す事もできます。

工夫次第で、  
楽しくてノリノリな動画が  
とれちゃうよ♪



# カメラ・ムービー


## のりのりムービーのメニュー




 さつえい はじ タッチすると撮影が始まります。

 さつえい いちじ ていし タッチすると撮影が一時停止します。

 さつえい お タッチすると撮影が終わります。

 5つのフィルターと、1つのなしから選べます。

 せんたく がめん いこう スタンプ選択画面へ移行します。  
えら お ばしょ スタンプを選び、押したい場所にタッチします。

 さつえい さいせい タッチすると、撮影したムービーを再生します。

 いちど さつえい タッチすると、もう一度撮影ができます。

 しゅうりょう タッチすると、アプリが終了します。