

スマホ

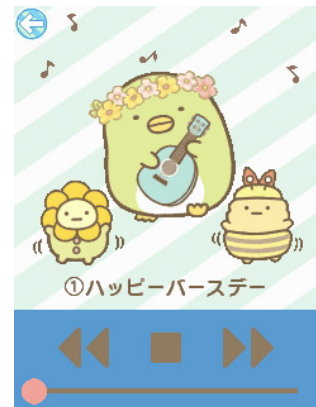
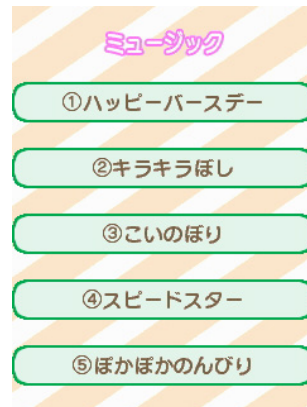


ミュージック



5曲から音楽を選んで聞くことができます。
※音量設定は「せってい」から行ってください。

- ◀◀ : 1つ前の曲に移動します。
- ▶▶ : 1つ次の曲に移動します。
- ▶ : 音楽を再生します。
- : 音楽を停止します。



メール



すみっこぐらしにメールを送るとお返事が返ってきます。たまに、すみっこぐらしからメールが届くこともあります。※メッセージの履歴は残りません。

スタンプ

送信できるスタンプの一覧です。スタンプを選んで2回タッチするか、送信ボタンをタッチして送信できます。



メッセージリスト

内容を認識してすみっこぐらしからお返事が返ってくる20種のメッセージのリストです。



送信ボタン

送信ボタンをタッチすると、メッセージを送信できます。

メッセージ入力

メッセージを直接入力できます。

入力形式を、平仮名・カタカナ・アルファベット・数字・記号に変更できます。



★メッセージの送り方★

- ①メッセージ入力の箇所をタッチ
- ②好きな文字を入力
- ③左上のOKボタンをタッチ
- ④送信ボタンをタッチ

入力した文字を1つ消します。

入力した文字を確定します。

スマホ

めざまし

めざましを設定し、指定した時刻にアラームをならします。

アラームの ON/OFF を切り替えます。

アラーム時刻を設定します。

※アラームは電源 OFF の時のみ通知されます。
電源 ON の時は通知されませんので、ご注意ください。



アラーム音声を3パターンから選べます。

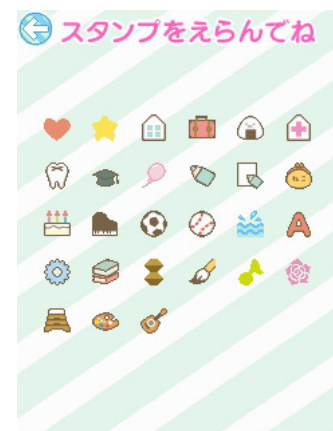
スケジュール

カレンダーに1日1個スケジュールスタンプを押せるアプリです。

スタンプを押していると、「にっきちょう」アプリに予定の内容が反映されます。

※スケジュールはスタンプ入力のみです。文字の入力はできません。

※スケジュールの表記は最大1年分まで表示可能です。



自分の予定に合う
スタンプを
選んで押そう♪

●スタンプの消し方

スタンプが押してある箇所をタッチすると、ポップアップが出てスタンプを消すことができます。

スマホ

でんわあそび

すみっこぐらしに電話をかけたり、すみっこぐらしから電話がかかってきたりして、遊ぶことができます。

すみっこぐらしと
電話で遊ぼう♪



着信

着信中の画面が表示されたら、

- 6秒以内に通話ボタンをタッチすると通話画面へ移行します。
- 切るボタンをタッチすると、着信モードを終了します。



着信ON/OFF設定



着信のあり (ON) なし (OFF) を切り替えます。

着信 ON にしているとスリープ中にすみっこぐらしから電話がかかってくる事があります。



発信

- 数字ボタンで4桁のでんごん番号を入力します。番号入力後、通話ボタンをタッチすると発信画面へ移行します。を押すと入力した番号を1つずつ消すことができます。
※一般の電話回線に接続及び通話することはできません。
- 発信するすみっこぐらしを選んで、アイコンをタッチすると発信できます。

おもだちに表示されている番号以外を入力した場合は、すみっこぐらしのキャラクターにランダムで間違い電話がかかります。

スマホ

★ ★ おかいもの ★ ★



たねコインを使^{つか}ってインテリア・ごはん・おたのしみ・きせかえのおかいものができます。

インテリア

「わくわくハウス」の「インテリア」で配置^{はいる}してお部屋をカスタマイズできます。



ごはん

「わくわくハウス」の「ごはん」です。すみっこぐらしたちにあげられます。



おたのしみ

「わくわくハウス」の「おたのしみ」です。すみっこぐらしたちにあげて、色々^{いろいろ}なアクションを見ることが出来ます。



きせかえ

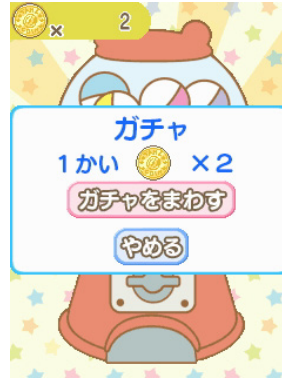
「わくわくハウス」の「きせかえ」です。すみっこぐらしたちを色々^{いろいろ}なお洋服^{ようふく}に着せ替えてあげる事ができます。



スマホ

すみガチャ

たねコインを使って、「カメラ」で使える
デコスタンプやカメラフレーム、「ムービー」
で使えるムービーフレーム、「まちうけ」で
使える待ち受け画面がゲットできます。



プロフ

自分のプロフィールを設定することができます。



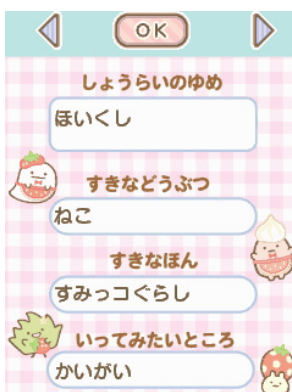
プロフをつくる

各項目をタッチして自分のプロフを作ってみましょう。
入力したら **OK** をタッチすると登録できます。



プロフ写真の設定・変更

- 写真エリアをタッチするとカメラが起動します。
- さつえい** ボタンで写真を撮ります。



項目設定・変更

設定・変更したい項目の枠の中をタッチして、
出てきた ◀ ▶ をタッチして選択します。

下記項目には文字を入力します。

「なまえ」「ニックネーム」「しょうらいのゆめ」
「好きなどうぶつ」「好きなほん」「行ってみたいところ」




スマホ

べんりタイマー

3つの便利なタイマーを使うことができます。

ストップウォッチ

ストップウォッチとして使用できます。

-  **スタート** カウントをスタートします。
-  **ストップ** カウントをストップします。
-  **リセット** カウントをリセットします。



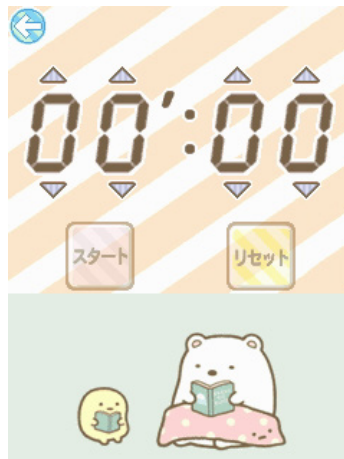
タイマー

タイマーとして使用できます。

※逆算で表示するタイマーです。

※タイマーは59分59秒まで設定できます。

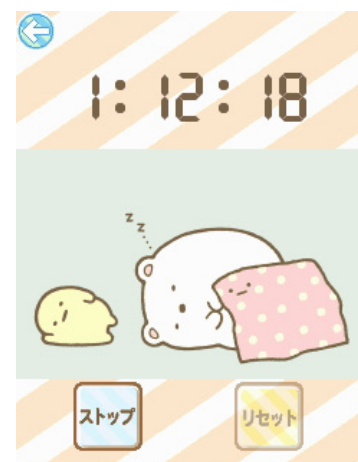
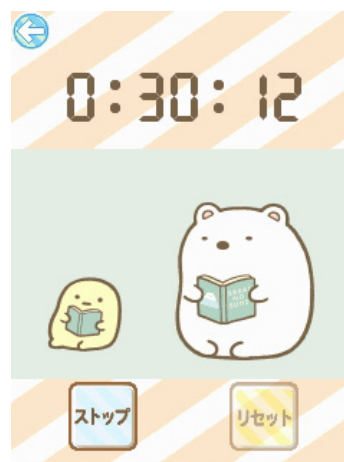
 タイマーの設定ができます。



おべんきょうタイマー

すみっコと一緒に勉強ができます。
お勉強した時間に応じて、
すみっコぐらしの画面が変化します。

※タイマーは最大120分が限度です。



スマホ



けいさんき



けいさんき しょう
計算機として使用できます。



おえかき



え か お
絵を描いたりスタンプを押したりできます。



ひょうじ
表示している
おえかきを
すべて消します。



いろ ふと えら
色や太さを
選んで線が
描けます。



きどうじょう
なぞった軌道上
にスタンプが
押されます。



お
スタンプを
押します。



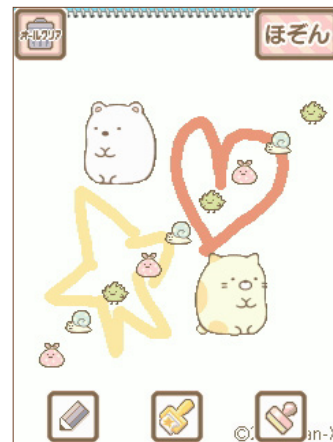
ほぞん
おえかきアルバムに
保存します。



け
タッチした
スタンプを
消します。



か せん け
描いた線
を消します。



おえかきアルバム



「おえかき」と「ブティック」で保存した
データを見たり編集することができます。



ほぞん
データをトリミングして、
プロフ写真に
使用します。



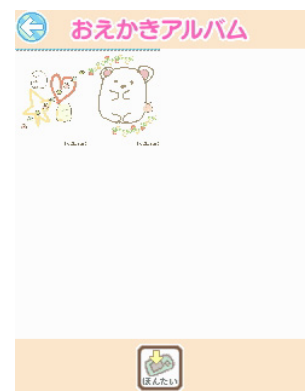
フレームやスタンプを
デコできます。



microSD カードに
データをコピー
します。



データを削除
します。



スマホ

★ ★ せってい ★ ★



プロフの名まえ^{へんこう おこな}の変更を行います。



ひづけ^{へんこう おこな}の日付の変更を行います。



じかん^{へんこう おこな}の時間の変更を行います。



「まちうけ画面」^{がめん はいけい ひょうじ がぞう}の背景に表示する画像^{せってい}を設定します。



▶ をタッチすると音量が1段階上がります。
◀ をタッチすると音量が1段階下がります。
※0～15の16段階^{だんかい}から設定^{せってい}できます。



は無音^{むおん}です。



▶ をタッチすると明るさが1段階上がります。
◀ をタッチすると明るさが1段階下がります。
※1～4の4段階^{だんかい}から設定^{せってい}できます。



ほんたい^{ほんたい}を操作^{そうさ}しないと自動的にバックライトOFFになるまでの時間^{じかん}を秒数^{びょうすう}をタッチして設定^{せってい}します。



保存先^{ほぞんさき}を「ほんたい・microSDカード」^{せんたく}から選択^{せんたく}します。
※microSDカードが挿入^{そうにゅう}されていない場合^{ばあい}、保存先^{ほぞんさき}は切り替わり^{きか}りません。



microSD カードに保存^{ほぞん}された、すみっこぐらしPhoneのデータ^{すべ き}が全て消えます。



ほんたい^{ほんたい}のデータ^けを消して、購入^{こうにゅうじ}時の状態^{じょうたい}に戻^{もど}ります。



使用中^{しゅうちゅう}にタッチパネルの反応^{はんのう}が悪い場合^{わる}は、タッチパネルの調整^{ばあい}を行って^{ちようせい}ください。



あさ5ふんかんじ^{しよき}・けいさんが通知^{つうち}される時間^{じかん}を設定^{せってい}できます。
※初期設定^{しよき}は7時に設定^{せってい}されています。

スマホ



パスワード



パスワードを入力して、ひみつのアイテムがもらえます。

※ひみつのパスワードのうち1つは、セガトイズホームページ内すみっこぐらし Phone のページに掲載しています。

★セガトイズホームページ★

<https://www.segatoys.co.jp>



NEW アプリ



すみっこぐらし Phone 別売り専用ソフト※を挿入すると、NEW アプリから新しいアプリを開いて遊ぶことができます。

※別売り専用ソフトの詳細はセガトイズホームページをご確認ください。



つうしん



「つうしん」か、「パスワードをみる」のどちらかを選択することができます。

パスワードをみる

すみっこぐらしパソコンプレミアムシリーズ商品に入力するとアイテムが貰えるひみつのパスワードを表示します。

※すみっこぐらしパソコンプレミアムシリーズへのひみつのパスワードの入力は、商品の取扱説明書をご参照ください。



スマホ

★ ★ つうしん ★ ★

おともだちやおたのしみ、たねコインをすみっこぐらし Phone 同士で送り合います。

つうしんの仕方

※すみっこぐらしパソコンプレミアムシリーズとの通信はできません。



① 通信を始める際は、送信側と受信側で同時に「つうしんをはじめる」ボタンをタッチしてください。



② 上記画面が表示されている間は通信中です。

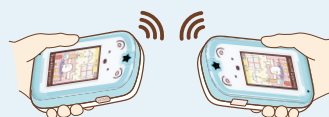


③ 送信側・受信側ともに確認の画面が出たら OK をタッチしてください。



④ 通信成功時は、演出が始まります。上記画面が表示された場合は、通信失敗のため再度通信を行ってください。
※通信失敗時は、左記の「つうしんのしかた」を参考にやり直してください。

すみっこぐらし Phone 同士で通信する際は、20cm以内の距離に図のように本体を近づけてください。



★本体同士を 20cm 以内の距離に近づけてください。

★周りが静かな環境で行ってください。

★指等でマイクの穴をふさがないように注意してください。

ふさいだ場合、通信が正常に行えない場合があります。



※通信中に音が聞こえる場合がありますが、通信に使用している音で正常なものです。

そうしん

あそびにいく : おともだちがおでかけします。

おたのしみをおくる : おたのしみが送れます。

コインをおくる : たねコインを送れます。

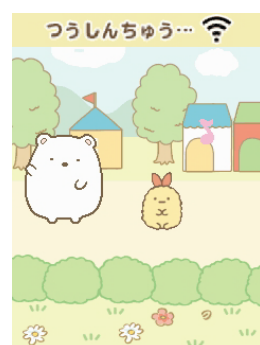
●あそびにいく

「おともだちちょう」に登録されているおともだちの中から選んで、相手のすみっこぐらし Phone におともだちがおでかけします。

※自分のおともだちちょうのおともだちは減りません。



下記画面が表示されたら送信成功です。



スマホ

つうしん

●おたのしみをおくる

所持しているおたのしみから、相手のすみっこぐらし Phone におたのしみを送ることができます。

※自分のおたのしみは減りません。
相手のおたのしみは増えて使用できるようになります。



上記画面が表示されたら送信成功です。

●コインをおくる

所持しているたねコインから、相手のすみっこぐらし Phone にたねコインを送ることができます。

※送信すると、所持しているたねコインが送った分だけ減ります。



上記画面が表示されたら送信成功です。

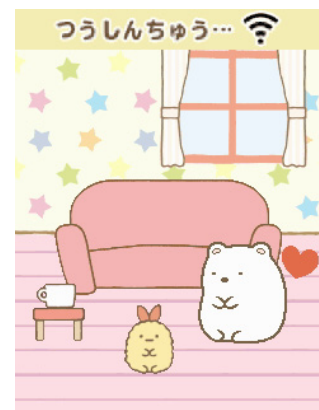
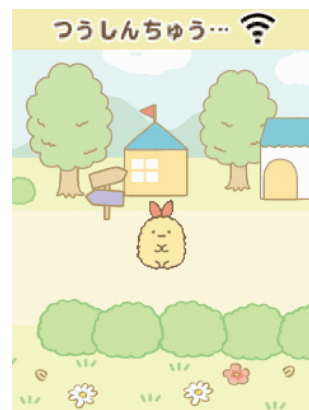
じゅしん

●おともだちをむかえる

相手のすみっこぐらし Phone から自分のわくわくハウスにおともだちを迎えることができます。

※自分のおともだちちょうのおともだちは増えません。

※おともだちは通信が終了すると、帰ります。



わくわくハウスにおともだちが遊びにきます!

スマホ



つうしん



●おたのしみを受け取る

相手のすみっこぐらし Phone から
おたのしみを受け取ることができます。

※受信したおたのしみは、「おたのしみ」で
使用できるようになります。



上記画面が表示され
たら受信成功です。

●コインを受け取る

相手のすみっこぐらし Phone から
たねコインを受け取ることができます。

※受け取ると所持しているたねコインが
受け取った分だけ増えます。



上記画面が表示され
たら受信成功です。

スマホ



おこづかいちょう



しゅうにゆう

ひつけ きんがく こうもく せってい しゅうにゆう きろく
日付・金額・項目を設定して、収入を記録できます。

ししゅつ

ひつけ きんがく こうもく せってい ししゅつ きろく
日付・金額・項目を設定して、支出を記録できます。

しょうさい

50 件まで記録を確認できます。
こうもく せんたく きろく かくにん さくじょ こと
項目を選択すると、削除する事もできます。

ひょうじ にゅうりょく じゆん ひょうじ
※表示は入力した順に表示されます。

けん いこう にゅうりょく もっと ふる じゆん
※51 件以降の入力は、最も古いデータから順に削除されます。



につきちょう



まいにち じ ぶん
毎日 20 時 30 分になると、
きょう につき じどう さくせい
今日の日記が自動で作成されます。

きょう ほすう
今日の歩数と、「スケジュール」アプリで
お 押したスケジュールスタンプ の内容が日記に
ほんえい
反映されます。

につき い
日記はきせかえカードを入れている
キャラクターの日記が表示されます。

