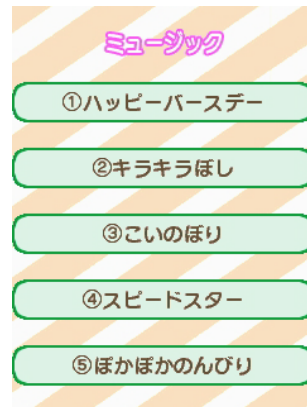


# スマホ

## ミュージック

5曲から音楽を選んで聞くことができます。  
※音量設定は「せってい」から行ってください。

- ◀◀ : 1つ前の曲に移動します。
- ▶▶ : 1つ次の曲に移動します。
- : 音楽を停止します。
- ▶ : 音楽を再生します。



## メール

メールを送るとお返事が返ってきます。たまに、メールが届くこともあります。  
※メッセージの履歴は残りません。

**スタンプ**  
送信できるスタンプの一覧です。スタンプを選んで2回タッチするか、送信ボタンをタッチして送信できます。



### メッセージリスト

内容を認識してお返事が返ってくる20種のメッセージのリストです。



### 送信ボタン

送信ボタンをタッチすると、メッセージを送信できます。

### メッセージ入力

メッセージを直接入力できます。

入力形式を、平仮名・カタカナ・アルファベット・数字・記号に変更できます。



### ★メッセージの送り方★

- ①メッセージ入力の箇所をタッチ
- ②好きな文字を入力
- ③左上のOKボタンをタッチ
- ④送信ボタンをタッチ

入力した文字を1つ消します。

入力した文字を確定します。

# スマホ

## めざまし

めざましを設定し、指定した時刻にアラームをならします。

アラームの ON/OFF を切り替えます。

アラーム時刻を設定します。

※アラームは電源 OFF の時のみ通知されます。  
電源 ON の時は通知されませんので、ご注意ください。



アラーム音声を3パターンから選べます。

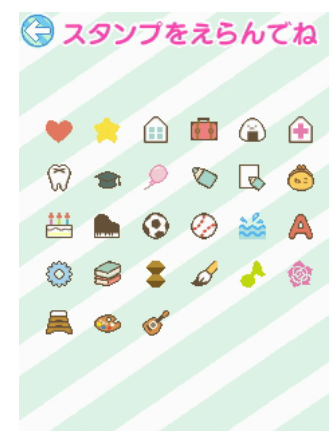
## スケジュール

カレンダーに1日1個スケジュールスタンプを押せるアプリです。

スタンプを押していると、「にっきちょう」アプリに予定の内容が反映されます。

※スケジュールはスタンプ入力のみです。文字の入力はできません。

※スケジュールの表記は最大1年分まで表示可能です。



自分の予定に合う  
スタンプを  
選んで押そう♪

### ●スタンプの消し方

スタンプが押しあてられた箇所をタッチすると、ポップアップが出てスタンプを消すことができます。

# スマホ

## でんわあそび

電話をかけたり、電話がかかってきたりして、遊ぶことができます。

電話で遊ぼう♪



### 着信

着信中の画面が表示されたら、

- 6秒以内に通話ボタンをタッチすると通話画面へ移行します。
- 切るボタンをタッチすると、着信モードを終了します。



### 着信ON/OFF設定



着信のあり (ON) なし (OFF) を切り替えます。

着信 ON にしているとスリープ中に電話がかかってくる  
ことがあります。



### 発信

- 数字ボタンで4桁のでんごん番号を入力します。  
番号入力後、通話ボタンをタッチすると発信画面へ移行します。  
✕ を押すと入力した番号を1つずつ消すことができます。  
※一般の電話回線に接続及び通話することはできません。
- 発信するアイコンを選んでタッチすると発信できます。

おもだちに表示されている番号以外を入力した場合は、ランダムで間違い電話がかかります。

# スマホ

## ★ ★ おかいもの ★ ★



たねコインを使<sup>つか</sup>ってインテリア・ごはん・おたのしみ・きせかえのおかいものができます。

### インテリア

「わくわくハウス」の「インテリア」で配置<sup>はらいち</sup>してお部屋をカスタマイズできます。



### ごはん

「わくわくハウス」の「ごはん」です。すみっこぐらしたちにあげられます。



### おたのしみ

「わくわくハウス」の「おたのしみ」です。すみっこぐらしたちにあげて、色々<sup>いろい</sup>なアクションを見ることが出来ます。



### きせかえ

「わくわくハウス」の「きせかえ」です。すみっこぐらしたちを色々<sup>いろい</sup>なお洋服<sup>ようふく</sup>に着せ替<sup>き</sup>えてあげる事が出来ます。



# スマホ

## ☆☆ すみガチャ ☆☆

たねコインを使って、「カメラ」で使える  
デコスタンプやカメラフレーム、「ムービー」  
で使えるムービーフレーム、「まちうけ」で  
使える待ち受け画面がゲットできます。



## ☆☆ プロフ ☆☆

自分のプロフィールを設定することができます。



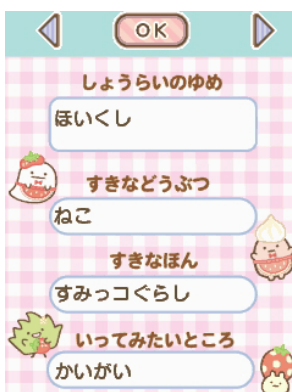
### プロフィールをつくる

各項目をタッチして自分のプロフィールを作ってみましょう。  
入力したら **OK** をタッチすると登録できます。



### プロフィール写真の設定・変更

- 写真エリアをタッチするとカメラが起動します。
- さつえい** ボタンで写真を撮ります。



### 項目設定・変更

設定・変更したい項目の枠の中をタッチして、  
出てきた ◀ ▶ をタッチして選択します。

下記項目には文字を入力します。

「なまえ」「ニックネーム」「しょうらいのゆめ」  
「すきなどうぶつ」「すきなほん」「いつてみたいところ」




# スマホ

## ☆☆ ベンリタイマー ☆☆

3つの便利なタイマーを使うことができます。

### ストップウォッチ

ストップウォッチとして使用できます。

-  **スタート** カウントをスタートします。
-  **ストップ** カウントをストップします。
-  **リセット** カウントをリセットします。



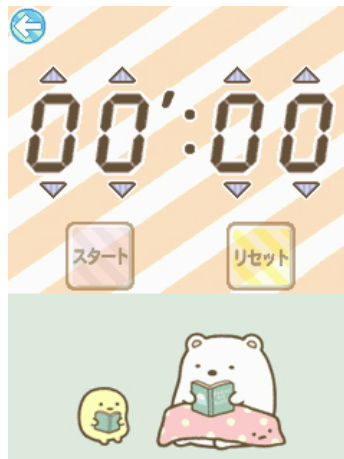
### タイマー

タイマーとして使用できます。

※逆算で表示するタイマーです。

※タイマーは59分59秒まで設定できます。

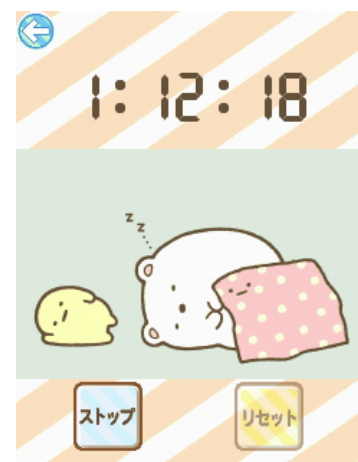
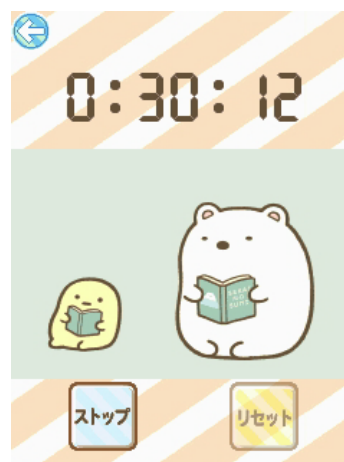
 タイマーの設定ができます。



### おべんきょうタイマー

お勉強した時間に応じて、  
すみっこぐらしの画面が変化します。

※タイマーは最大120分が限度です。



# スマホ



## けいさんき



けいさんき 計算機として使用できます。



## おえかき



絵を描いたりスタンプを押したりできます。



表示している  
お絵描きを  
全て消します。



色や太さを  
選んで  
線が描けます。



なぞった軌道上  
にスタンプが  
押されます。



スタンプを  
押します。



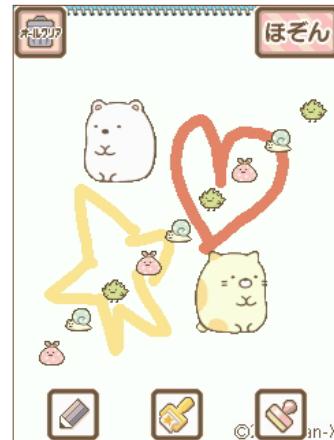
おえかきアルバムに  
保存します。



タッチした  
スタンプを  
消します。



描いた  
線を  
消します。



## おえかきアルバム



「おえかき」と「ブティック」で保存した  
データを見たり編集することができます。



データをトリミングして、  
プロフィール写真に  
使用します。



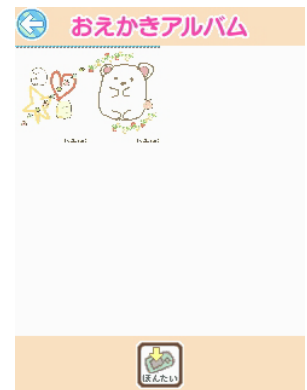
フレームやスタンプを  
デコできます。



microSD カードに  
データをコピーします。



データを削除します。



# スマホ

## ★ ★ せってい ★ ★



プロフのなまえの<sup>へんこう</sup>変更を行います。<sup>おこな</sup>



ひびけの日付の<sup>へんこう</sup>変更を行います。<sup>おこな</sup>



じかんの<sup>へんこう</sup>時間の変更を行います。<sup>おこな</sup>



「まちうけ画面」の<sup>がめん</sup>背景に<sup>はいけい</sup>表示する<sup>ひょうじ</sup>画像を<sup>がぞう</sup>設定<sup>せってい</sup>します。



▶ をタッチすると音量が1段階上がります。  
◀ をタッチすると音量が1段階下がります。  
※0～15の16段階から設定できます。



は無音です。



▶ をタッチすると明るさが1段階上がります。  
◀ をタッチすると明るさが1段階下がります。  
※1～4の4段階から設定できます。



ほんたいを<sup>そうさ</sup>操作しないと自動的にバックライトOFFになるまでの<sup>じかん</sup>時間を<sup>びょうすう</sup>秒数を<sup>せってい</sup>タッチして設定します。



保存先を「ほんたい・microSDカード」から<sup>せんたく</sup>選択します。  
※microSDカードが挿入されていない場合、保存先は切り替わりません。



microSDカードに<sup>ほぞん</sup>保存された、すみっこぐらしPhoneの<sup>すべ</sup>データが<sup>き</sup>全て消えます。



ほんたいの<sup>け</sup>データを<sup>け</sup>消して、<sup>こうにゅうじ</sup>購入時の<sup>じょうたい</sup>状態に<sup>もど</sup>戻ります。



使用中にタッチパネルの<sup>はんおう</sup>反応が悪い場合は、<sup>ばあ</sup>タッチパネルの<sup>ちようせい</sup>調整を<sup>おこな</sup>行ってください。



あさ5ふんかんじ・<sup>けい</sup>さんが<sup>つうち</sup>通知される<sup>じかん</sup>時間を<sup>せってい</sup>設定できます。  
※初期設定は7時に<sup>せってい</sup>設定されています。



# スマホ



## パスワード



パスワードを入力して、ひみつのアイテムがもらえます。

※ひみつのパスワードのうち1つは、セガトイズホームページ内すみっこぐらし Phone シリーズのページに掲載しています。

★セガトイズホームページ★

<https://www.segatoys.co.jp/sumikkophone/>



## NEWアプリ



すみっこぐらし Phone 別売り専用ソフト※を挿入すると、NEWアプリから新しいアプリを開いて遊ぶことができます。

※別売り専用ソフトの詳細はセガトイズホームページをご確認ください。



## つうしん



「つうしん」か、「パスワードをみる」のどちらかを選択することができます。

### パスワードをみる

すみっこぐらしパソコンプレミアムシリーズ商品に入力するとアイテムが貰えるひみつのパスワードを表示します。

※すみっこぐらしパソコンプレミアムシリーズへのひみつのパスワードの入力は、商品の取扱説明書をご参照ください。



# スマホ

## つうしん



おともだちやおたのしみ、たねコインをすみっこぐらし Phone 同士で送り合います。

### つうしんの仕方

※すみっこぐらしパソコンプレミアムシリーズとの通信はできません。



①通信を始める際は、送信側と受信側で同時に「つうしんをはじめる」ボタンをタッチしてください。



②上記画面が表示されている間は通信中です。



③送信側・受信側ともに確認の画面が出たら OK をタッチしてください。



④通信成功時は、演出が始まります。上記画面が表示された場合は、通信失敗のため再度通信を行ってください。  
※通信失敗時は、左記の「つうしんのしかた」を参考にやり直してください。

すみっこぐらし Phone 同士で通信する際は、20cm以内の距離に図のように本体を近づけてください。

★本体同士を 20cm 以内の距離に近づけてください。

★周りが静かな環境で行ってください。

★指等でマイクの穴をふさがないように注意してください。

ふさいだ場合、通信が正常に行えない場合があります。

※通信中に音が聞こえる場合がありますが、通信に使用している音で正常なものです。



## そうしん

あそびにいく : おともだちがおでかけします。

おたのしみをおくる : おたのしみが送れます。

コインをおくる : たねコインを送れます。

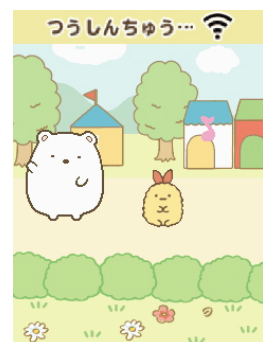
### ●あそびにいく

「おともだちちょう」に登録されているおともだちの中から選んで、相手のすみっこぐらし Phone におともだちがおでかけします。

※自分のおともだちちょうのおともだちは減りません。



下記画面が表示されたら送信成功です。



# スマホ

## ★ ★ つうしん ★ ★



### ●おたのしみをおくる

所持しているおたのしみから、相手のすみっこぐらし Phone におたのしみを送ることができます。

※自分のおたのしみは減りません。  
相手のおたのしみは増えて使用できるようになります。



上記画面が表示されたら送信成功です。

### ●コインをおくる

所持しているたねコインから、相手のすみっこぐらし Phone にたねコインを送ることができます。

※送信すると、所持しているたねコインが送った分だけ減ります。



上記画面が表示されたら送信成功です。

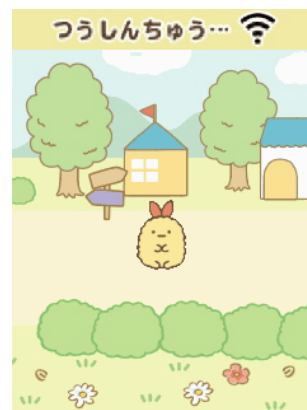
## じゅしん

### ●おともだちをむかえる

相手のすみっこぐらし Phone から自分のわくわくハウスにおともだちを迎えることができます。

※自分のおともだちちょうのおともだちは増えません。

※おともだちは通信が終了すると、帰ります。



わくわくハウスにおともだちが遊びにきます!

# スマホ



## つうしん



### ●おたのしみを受け取る

相手のすみっこぐらし Phone から  
おたのしみを受け取ることができます。

※受信したおたのしみは、「おたのしみ」で  
使用できるようになります。



上記画面が表示され  
たら送信成功です。

### ●コインを受け取る

相手のすみっこぐらし Phone から  
たねコインを受け取ることができます。

※受け取ると所持しているたねコインが  
受け取った分だけ増えます。



上記画面が表示され  
たら送信成功です。

# スマホ

## ★ ★ つうしん ★ ★

すみっこぐらしパソコンMYLIVE(別売)との通信を楽しんじゃおう!

おともだちやおたのしみ、たねコインをすみっこぐらし Phone とすみっこぐらしパソコン MYLIVEで送り合います。

※すみっこぐらしパソコンプレミアムプラスとは通信できません。

### つうしんの仕方

つうしんの仕方は、「つうしん → スマホ P.10」でご確認ください。

### ● 通信時の注意

通信する際は、20cm以内の距離に図のように近づけてください。

★周りが静かな環境で行ってください。

★指等ですみっこぐらしPhoneのマイクの穴をふさがないように注意してください。ふさいだ場合、通信が正常に行えない場合があります。



## そうしん

あそびにいく : おともだちがおでかけします。

おたのしみをおくる : おたのしみが送れます。

コインをおくる : たねコインを送れます。



### ● あそびにいく



すみっこぐらしパソコンMYLIVEは  
つうしんセンター → **じゅしん**、  
LIVEハウス「すみっこ LIVE はいしんおともだち」、  
「MYLIVE はいしんおともだち」を使用します。

「おともだちちょう」に登録されている  
おともだちの中から選んで、すみっこぐらし  
パソコンMYLIVEにおともだちがおでかけ  
します。

※自分のおともだちちょうのおともだちは  
減りません。



# スマホ

すみっこぐらし Phone とすみっこぐらし  
パソコンMYLIVEで右の通信画面を表示  
させます。同時に **つうしんを  
はじめる** を選択して  
通信を行います。



すみっこぐらし Phone で右の画面が表示  
されたら送信成功です。

※自分のおともだちちょうのおともだちは  
減りません。



## ●おたのしみをおくる



すみっこぐらしパソコンMYLIVEは  
つうしんセンター **じゅしん** を使用します。

所持しているおたのしみから、すみっこぐらし  
パソコンMYLIVEにおたのしみを送ることが  
できます。

送信したいおたのしみを**せんたく**し、「●あそびに  
いく →スマホ P.13」と同じように、送信します。

※自分のおたのしみは減りません。  
相手のおたのしりは増えて使用できるよう  
になります。



上記画面が表示され  
たら送信成功です。

## ●コインをおくる



すみっこぐらしパソコンMYLIVEは  
つうしんセンター **そうしん** を使用します。

所持しているたねコインから、すみっこぐらし  
パソコンMYLIVEにたねコインを送ることができます。

送信したいおたのしみを**せんたく**し、  
「●あそびにいく →スマホ P.13」と同じように、  
送信します。

※送信すると、所持しているたねコイン  
が送った分だけ減ります。



上記画面が表示され  
たら送信成功です。

# スマホ

## じゅしん



すみっこぐらしパソコンMYLIVEは  
つうしんセンター → **じゅしん** を使用します。

### ●おともだちをむかえる

すみっこぐらしパソコンMYLIVE から  
自分のわくわくハウスにおともだちを  
迎えることができます。

すみっこぐらし Phone とすみっこぐらし  
パソコンMYLIVEで右の通信画面を表示  
させます。同時に **つうしんを  
はじめる** を選択して  
通信を行います。



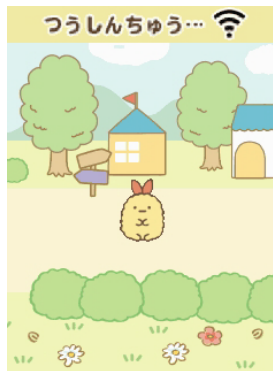
☞ どうじにクリックしてね!



すみっこぐらし Phone で右の画面が表示  
されたら送信成功です。

※自分のおともだちちょうのおともだち  
は増えません。

※おともだちは通信が終了すると、帰  
ります。



### ●おたのしみを受け取る



すみっこぐらしパソコンMYLIVEは  
つうしんセンター ← **ぞうしん** を使用します。

すみっこぐらしパソコンMYLIVEから  
おたのしみを受け取ることができます。

「●おともだちをむかえる → スマホ P.15」と  
同じように、受信します。

※受信したおたのしみは、「おたのしみ」で  
使用できるようになります。

わくわくハウスに  
おともだちが遊びにきます!



上記画面が表示され  
たら受信成功です。

# スマホ

## ●コインを受け取る



すみっコぐらしパソコンMYLIVEは  
つうしんセンター ← そうしん を使用します。

すみっコぐらしパソコンMYLIVEから  
たねコインを受け取ることができます。

「●おともだちをむかえる ▶スマホ P.15」と  
おなじように、受信します。

※受け取ると所持しているたねコインが  
受け取った分だけ増えます。



じょうき がめん ひょうじ  
上記画面が表示され  
たら受信成功です。



# スマホ

## ★★ おこづかいちょう ★★



### しゅうにゅう

ひつけ きんがく こうもく せつてい しゅうにゅう きろく  
日付・金額・項目を設定して、収入を記録できます。

### ししゅつ

ひつけ きんがく こうもく せつてい ししゅつ きろく  
日付・金額・項目を設定して、支出を記録できます。

### しょうさい

けん きろく かくにん  
50 件まで記録を確認できます。

こうもく せんたく さくじょ こと  
項目を選択すると、削除する事もできます。

ひょうじ にゅうりょく じゆん ひょうじ  
※表示は入力した順に表示されます。

けん い どう にゅうりょく もっと ふる じゆん  
※51 件以降の入力は、最も古いデータから順に削除されます。

## ★★ にっきちょう ★★

まいにち じ ふん  
毎日 20 時 30 分になると、  
きょう にっ き じ どう さくせい  
今日の日記が自動で作成されます。

きょう ほ すう  
今日の歩数と、「スケジュール」アプリで  
お 押したスケジュールスタンプ の内容が日記に  
はん えい  
反映されます。

にっ き  
日記はきせかえカードをい  
キャラクターの日記が表示されます。

